

Anexo 4

2025

# Relatório Anual da



Secretaria Municipal de Envelhecimento  
Saudável e Qualidade de Vida  
Prefeitura da Cidade do Rio de Janeiro  
31/12/2025

**ANEXO III**  
**RESOLUÇÃO CGM-Rio Nº 2.113/2025**



***RELATÓRIO ANUAL DA GESTÃO***

***EXERCÍCIO DE 2025***

*Secretaria Municipal de Envelhecimento Saudável e Qualidade de Vida - SEMESQV*

## Sumário

<b>MENSAGEM DO DIRIGENTE</b>	<b>6</b>
<b>1. VISÃO GERAL ORGANIZACIONAL</b>	<b>7</b>
1.1. IDENTIDADE DA SECRETARIA	7
1.2. ÁREAS DE NEGÓCIO (OU ÁREAS DE ATUAÇÃO)	7
<b>2. RESULTADOS E DESEMPENHO DA GESTÃO</b>	<b>7</b>
<b>3. CONFORMIDADE DA GESTÃO</b>	<b>7</b>
3.1. GESTÃO DE PESSOAS	7
3.2. CONTRATAÇÕES RELEVANTES	8
<b>3.3. PRESTAÇÃO DE CONTAS DE RECURSOS PÚBLICOS</b>	<b>8</b>
3.3.1 Recursos Recebidos	9
3.3.2 Recursos Transferidos	9
3.3.3 Sistema Descentralizado de Pagamentos	9
3.3.4 Almojarifados	9
<b>3.4. FUNDOS ESPECIAIS VINCULADOS À SECRETARIA</b>	<b>9</b>
<b>3.5. DEMANDAS DOS ÓRGÃOS DE CONTROLE</b>	<b>9</b>
3.5.1 Atendimento às Demandas do Controle Externo	9
3.5.2 Atendimento às Demandas do Controle Interno	9
<b>3.6. RELACIONAMENTO COM A SOCIEDADE</b>	<b>9</b>
<b>4. CONSIDERAÇÕES FINAIS</b>	<b>9</b>

## MENSAGEM DO DIRIGENTE

O ano de 2025 foi uma revolução na temática do envelhecimento saudável e da qualidade de vida na cidade do Rio de Janeiro. De acordo com o Censo Demográfico de 2022, a população idosa cresceu de forma exponencial, passando de 20,6 milhões de pessoas com 60 anos ou mais em 2010 (10,8% da população brasileira) para 33 milhões em 2022 (15,6% da população). O Rio de Janeiro possui a característica de ter o número maior que a média nacional, sendo que, segundo o IBGE 2022, 20,3% da população do município é composta por pessoas com 60 anos ou mais, percentual superior à média nacional de 15,6%. Possuindo, em números absolutos, os bairros com maior número demográfico de pessoas idosas do Brasil. Esses dados evidenciam a forte presença da população idosa em diferentes regiões da cidade e reforçam a necessidade de políticas públicas voltadas ao envelhecimento saudável e à promoção da qualidade de vida.

A Década do Envelhecimento Saudável (2021-2030) estabelecida pela Organização das Nações Unidas em Assembleia Geral determinou que o Poder Público deve alertar para o fato de que até o ano de 2030 a população idosa será maioria. De forma pioneira no Brasil, a Cidade do Rio de Janeiro criou através do Decreto RIO Nº 55.996, DE 16 de ABRIL DE 2025, os Objetivos do Envelhecimento Saudável – OES, que são DOZE diretrizes objetivas e estabelecimento de indicadores aos quais todos os órgãos da Administração Pública devem observar quando forem desenvolver suas políticas públicas temáticas.

São eles:

**OES 1 - DIREITO À CIDADE:** Garantir acessibilidade, mobilidade, segurança e equipamentos públicos à pessoa idosa;

**OES 2 - LONGEVIDADE E QUALIDADE DE VIDA:** Inserir todas as pessoas com mais de 40 (quarenta) anos em projetos de atividade física e cuidado preventivo à saúde mental;

**OES 3 - BEM-ESTAR SOCIAL:** Erradicar o isolamento social e exclusão das pessoas com mais de 40 (quarenta) anos;

**OES 4 - COMBATE AO ETARISMO:** Combater o preconceito à pessoa idosa, combatendo o etarismo;

**OES 5 - INCLUSÃO DIGITAL:** Eliminar o analfabetismo digital na população idosa;

**OES 6 - PROTAGONISMO E PARTICIPAÇÃO:** Promover a participação ativa da pessoa idosa nos processos decisórios sobre políticas públicas;

**OES 7 - EMPREGABILIDADE E TRABALHO DIGNO:** Capacitar e reinserir as pessoas com mais de 50 (cinquenta) anos no mercado de trabalho;

**OES 8 - PROTEÇÃO ATIVA E GARANTIA DE DIREITOS:** Unificar a atuação dos órgãos e instituições que promovem a tutela da pessoa idosa e desenvolver protocolos unificados para atendimento à pessoa idosa;

**OES 9 - SEGURANÇA ALIMENTAR:** Garantir alimentação de qualidade à pessoa acima de 40 (quarenta) anos;

**OES 10 - MORADIA SEGURA E ACESSÍVEL:** Assegurar percentual nos projetos habitacionais à pessoa idosa e considerar o perfil dessa população no desenvolvimento de políticas habitacionais;

**OES 11 - INTERGERACIONALIDADE:** Promover a integração etária entre todas as idades;

**OES 12 - EDUCAÇÃO DE QUALIDADE:** Erradicar o analfabetismo na população idosa e propiciar o aperfeiçoamento educacional contínuo à pessoa em processo de envelhecimento.

Com base nas novas diretrizes, o ano de 2025 foi marcado pela evolução significativa do desenvolvimento de políticas públicas pela Secretaria Municipal de Envelhecimento Saudável e Qualidade de Vida, seja desempenhando programas pioneiros, integrando com demais órgãos ou dando eficiência aos já desenvolvidos, com a finalidade de tornar o Rio a Capital do Envelhecimento Saudável e a Cidade Amiga da Pessoa Idosa.

#### **Principais Ações Desenvolvidas**

A SEMESQV, em 2025, renovou e potencializou seus principais contratos de gestão: Vida Ativa e Casas de Convivência. A capacidade de atendimento do Vida Ativa duplicou, passando de uma taxa de participação de 40 pessoas por núcleo para 75 pessoas,

aumentando o número de inscritos de 44.387 pessoas a partir de 40 anos para 55.060 pessoas, representando um aumento de 24,04%.

Já as Casas de Convivência que eram 8 passaram a ser 10 com a inauguração da maior e mais moderna SUPER IDADE em Jacarepaguá e a Casa de Convivência Chacrinha na Ilha do Governador. Somente no último mês do exercício de 2025 houve na SUPER IDADE o cadastro de 2.000 pessoas, que demonstra o aumento do potencial do programa.

Foi lançado o programa BACANIDADE, que tem a finalidade de permitir às pessoas com mais de 60 anos da Cidade conhecerem os equipamentos turísticos, esportivos, culturais e de lazer, através da disponibilização de dois ônibus com estrutura pra atendimento. Diversos foram os locais visitados pela população idosa, tais como Cristo Redentor, Pão de Açúcar, Maracanã, Parques, Museu do Amanhã, RioZoo, AquaRio e etc. Tendo realizado sonhos e promovido inclusão de mais de 2.000 pessoas idosas com índice de satisfação de 100%.

De forma pioneira também foi lançado o programa Escolaridade, Resolução Conjunta SEMESQV/SME nº 07/2025, que especificamente busca levar educação de qualidade às pessoas idosas que não concluíram seus estudos do ensino fundamental. Atendendo inicialmente 75 pessoas idosas na metodologia da Educação de Jovens e Adultos com estrutura na Casas de Convivência Dercy Gonçalves e Lolita Rodrigues.

Ações de proteção ativa de direitos da pessoa idosa também foram intensificadas com a criação das Operações Direitos da Pessoa Idosa, através do COMDEPI-Rio, que buscou identificar em conjunto com a IVISA, Polícia Civil, Ministério Público, Assistência Social e Polícia Militar, abrigos clandestinos que funcionavam ilegalmente na Cidade do Rio de Janeiro.

O programa de transferência de renda 60+ Carioca também teve uma revolução. Anteriormente o programa contava com diversas faixas de renda por eixos, que gerava uma discrepância entre a população tutelada, em 2025 o valor base foi nivelado em R\$400,00, o que em alguns casos representou atualização de quase 100%. Atendendo atualmente cerca de 1.220 pessoas idosas.

Também foi criado o Programa PRATI (Programa de Revitalização das Academias da Terceira Idade), Instituído pela Resolução SEMESQV nº 02/2025, que objetiva a

reestruturação, modernização e adequação funcional das Academias da Terceira Idade - ATIs instaladas em espaços públicos, tendo realizado no ano de 2025 o total de 71 reformas.

O reconhecimento ao bom trabalho desempenhado pelas pessoas e instituições que tutelam a pessoa idosa foram reconhecidos através da criação do Diploma RIO CIVILIDADE, Resolução SEMESQV nº 03/2025, que homenageia cidadãos a partir de 40 anos que se destacam na promoção do envelhecimento saudável e no combate ao etarismo. A entrega da honraria foi fixada, preferencialmente, no dia 1º de outubro, Dia Internacional da Pessoa Idosa. Bem como o Selo RIO DIGNIDADE, Resolução SEMESQV nº06/2025, que reconhece as instituições de Longa Permanência para Idosos – ILPIs que estejam regulares e desempenhem um serviço de qualidade no Município.

Tais fatores apontam que o histórico ano de 2025 abre caminho pra realizações ainda maiores pra tornar o Rio a Cidade amiga da pessoa idosa e a Capital Mundial do Envelhecimento Saudável.

## 1. VISÃO GERAL ORGANIZACIONAL

### 1.1. Identidade da Secretaria

**Missão:** Promover o envelhecimento saudável e a qualidade de vida da população em processo de envelhecimento da Cidade do Rio de Janeiro por meio da formulação e execução de políticas públicas transversais que assegurem a dignidade, a proteção integral e a autonomia da pessoa. Nossa missão é fomentar o cuidado preventivo à saúde física e mental, incentivar a integração social e a educação continuada, e eliminar barreiras ao protagonismo e ao bem-estar, bem como coibir qualquer forma de violação de direitos contra a pessoa idosa, a fim de consolidar a cidade como um ambiente acolhedor, acessível e referência mundial de respeito à longevidade.

**Visão:** Ser reconhecida internacionalmente como a referência máxima na gestão de políticas públicas para a longevidade, consolidando a Cidade do Rio de Janeiro como a Capital Mundial do Envelhecimento Saudável e o modelo global de 'Cidade Amiga da Pessoa Idosa' até 2030.

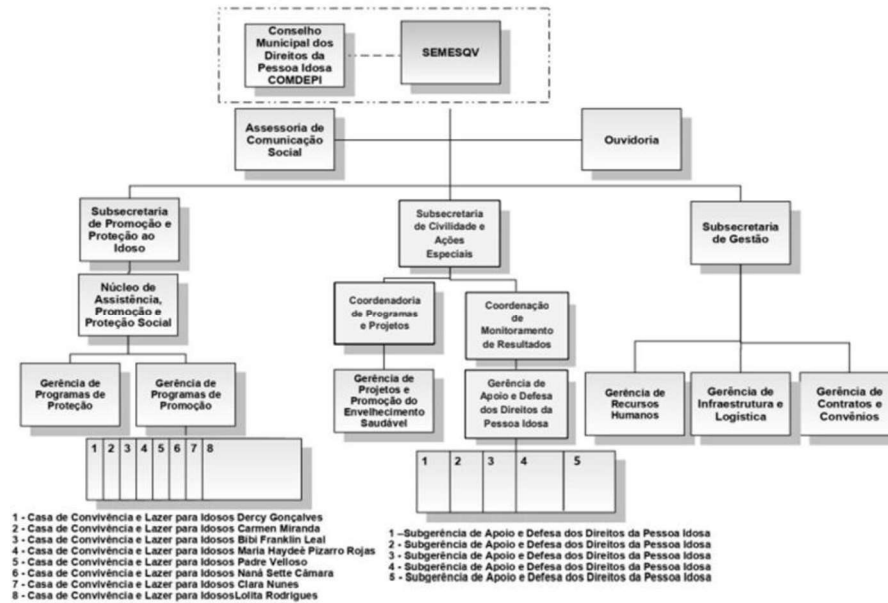
#### Valores Institucionais da SEMESQV:

- **Dignidade e Respeito à Longevidade:** Reconhecer o valor intrínseco de cada cidadão em processo de envelhecimento, garantindo o exercício pleno de seus direitos fundamentais.
- **Combate ao Etarismo:** Atuar firmemente contra o preconceito e a discriminação por idade, promovendo uma cultura de valorização das gerações mais experientes.
- **Protagonismo e Autonomia:** Estimular a participação ativa da pessoa idosa na sociedade e nos processos decisórios, respeitando sua independência e poder de escolha.

- **Intergeracionalidade:** Promover a integração e o diálogo entre diferentes gerações como ferramenta de coesão social e troca de saberes.
- **Inovação e Pioneirismo:** Buscar soluções criativas, modernas e tecnológicas para os desafios do envelhecimento, mantendo o Rio de Janeiro na vanguarda das políticas públicas.
- **Integralidade e Transversalidade:** Atuar de forma unificada e colaborativa com outros órgãos, compreendendo que o envelhecimento saudável depende de ações conjuntas em saúde, educação, moradia e segurança.
- **Excelência no Atendimento:** Comprometimento com a qualidade, a eficiência e a humanização em todos os serviços e equipamentos públicos de convivência.
- **Justiça e Equidade Social:** Garantir que as políticas de proteção e transferência de renda alcancem quem mais precisa, reduzindo as desigualdades e a exclusão social.

### 1.2. Áreas de Negócio (ou Áreas de Atuação)

A **SEMESQV** atua de forma transversal e integrada para promover o envelhecimento saudável e a qualidade de vida na Cidade do Rio de Janeiro, concentrando seus esforços na formulação de políticas públicas de promoção que garantam a saúde física e mental para as pessoas em processo de envelhecimento, bem como a autonomia e a proteção integral da pessoa idosa. Suas frentes de trabalho abrangem desde o combate ao etarismo e a defesa dos direitos fundamentais até o incentivo à educação continuada, à integração social e ao diálogo intergeracional, sempre buscando inovações tecnológicas e soluções criativas que assegurem a equidade social e o protagonismo dos cidadãos mais experientes na construção de uma cidade referência em acolhimento e longevidade.



Durante o Exercício de 2025, exerceram o cargo de Secretário os senhores: Patrick Correa de Oliveira Leite, entre 01/01/2025 a 06/01/2025, e Felipe Michel, entre 07/01/2025 a 31/12/2025. Os responsáveis pela ordenação de despesa estão relacionados no Anexo 3 da Prestação de Contas da Gestão.

## 2. RESULTADOS E DESEMPENHO DA GESTÃO

A SEMESQV propôs a iniciativa “Envelhecimento Ativo e Saudável”, com a criação e o incentivo de programas e projetos de promoção e proteção social, com o objetivo de aprimorar a qualidade de vida e assegurar direitos à população em processo de envelhecimento e às pessoas idosas residentes no Município do Rio de Janeiro. No ano de 2025 a SEMESQV ampliou para **65.628** o número de pessoas atendidas nos programas, projetos e serviços, principalmente na implementação de novas iniciativas que contribuem para o processo de envelhecimento. Este número superou a meta estabelecida que era de 40.000 pessoas em processo de envelhecimento e idosas no período de 2022 a 2025.

### PROJETO VIDA ATIVA

A atual gestão da política pública de envelhecimento no Município do Rio de Janeiro consolidou, ao longo de 2025, um ciclo de expansão sem precedentes, focado na democratização do acesso a espaços públicos e na promoção da qualidade de vida. A

análise dos indicadores reflete o fortalecimento institucional e o compromisso com a população 60+ Carioca.

**Ampliação da Capilaridade Territorial:** A rede de atendimento demonstrou um robusto crescimento orgânico, saltando de 152 para 196 núcleos ativos. Esse avanço de aproximadamente 29% na infraestrutura garante maior presença da municipalidade nos territórios e facilita o acesso do idoso ao serviço em sua própria comunidade. Inclusive com o lançamento de subtipos do programa importantíssimos, como o Vida Ativa Favela e Vida Ativa Praia.

**Crescimento Exponencial da Adesão:** O alcance social das ações foi ampliado significativamente, com o registro de **55.060 cadastros acumulados** até dezembro de 2025. O salto de 44.425 para mais de 55 mil usuários demonstra a alta confiança da população nas estratégias implementadas e a eficácia das campanhas de mobilização.

**Excelência no Atendimento Diário:** Com foco na saúde preventiva, a Secretaria manteve a oferta contínua de aulas de ginástica e dança de segunda a sexta-feira (7h às 10h), otimizando o uso de espaços públicos e áreas cedidas sem ônus para o erário.

**Impacto na Gestão Social:** A evolução dos dados evidencia não apenas o aumento da oferta, mas a efetiva ocupação desses espaços, reforçando o papel do Rio de Janeiro como referência em políticas públicas voltadas ao envelhecimento ativo e saudável.

**Indicador de Performance:** O crescimento de **10.635 novos cadastros** no período analisado ratifica a consolidação dos projetos da Secretaria como pilares fundamentais da rede de proteção social do município.



#### CASAS DE CONVIVÊNCIA E LAZER PARA IDOSOS

As **Casas de Convivência e Lazer para Idosos** integram a política pública municipal voltada ao envelhecimento, configurando-se como **equipamentos estratégicos de convivência**, destinados à promoção da **inserção social, integração comunitária, e fortalecimento de vínculos**, com foco na prevenção do isolamento social e na promoção da autonomia, do protagonismo e do envelhecimento ativo e saudável.

No período de referência do Plano Plurianual, foram desenvolvidas atividades em **10 (dez) unidades**, com oferta diversificada de ações voltadas às diferentes dimensões do

bem-estar da pessoa idosa, assegurando espaços de participação social e convivência comunitária. Cabe destacar que ao final do ano de 2025 foram implantadas duas novas Casas de Convivência, a saber uma na Ilha do Governador e a outra em Jacarepaguá.

Verifica-se, ao longo do exercício, crescimento no número de pessoas cadastradas, passando de 6.054 para 6.783, um crescimento de aproximadamente 12,05% no período.

No total, foram registradas 8.994 **peças cadastradas** e centenas de milhares de atendimentos realizados no período, indicadores que demonstram a **capilaridade, relevância social e efetividade das ações desenvolvidas**, consolidando as Casas de Convivência como referência territorial na promoção da qualidade de vida e dos direitos da população idosa, em consonância com os objetivos e diretrizes do Plano Plurianual.

**Total de pessoas cadastradas (atendidas): 8.994.**



#### PROGRAMA 60+ CARIOCA

O Programa 60+ não apenas cumpriu a meta estabelecida, como superou o quantitativo inicialmente previsto, ampliando o alcance de suas ações. A meta pactuada era de 1.178 beneficiários, entretanto, o Programa atingiu o total de 1.223 pessoas idosas atendidas, representando uma ultrapassagem de 95 atendimentos em relação ao previsto. O público-alvo do Programa compreende pessoas idosas em situação de vulnerabilidade pessoal e social, com idade a partir de 60 anos, residentes no município do Rio de Janeiro, sem renda ou com renda de até dois salários-mínimos, viabilizando a concessão de benefício de transferência de renda. O Programa 60+ está estruturado em cinco eixos de atuação, a saber: Protagonismo, Cuidado, Mais Renda, Mãos Dadas e Auxílio à Moradia, os quais orientam a implementação das ações e a garantia de proteção social às pessoas idosas atendidas. Destacamos que os projetos passaram por reajuste no valor do benefício, com a adoção de um valor uniforme de R\$ 400,00, à exceção do Projeto Agente Experiente, que permanece com o benefício fixado em R\$ 600,00.

Uma mudança significativa ocorrida em 2025 refere-se à adoção da modalidade de pagamento dos benefícios por meio da conta poupança digital, em conformidade com a Lei nº 14.075, de 22 de outubro de 2020.

Total de **1.223 pessoas idosas incluídas no projeto.**



#### ACADEMIA DA TERCEIRA IDADE – ATI

No exercício de 2025, a Secretaria Municipal do Envelhecimento Saudável e Qualidade de Vida – SEMESQV reafirmou seu compromisso com a promoção do envelhecimento ativo e saudável por meio de intervenções diretas nas Academias da Terceira Idade (ATI), equipamentos públicos fundamentais para a prática de atividades físicas, convivência e prevenção em saúde no município.

Foi criado através da RESOLUÇÃO SEMESQV N.º 02, DE 8 DE ABRIL DE 2025 o **PRATI - Programa de Revitalização das Academias da Terceira Idade** que permitiu ao longo do ano terem sido realizadas 71 intervenções de manutenção nas ATIs, priorizando demandas identificadas nos territórios e respondendo de forma ágil às necessidades apresentadas pela população. Cada intervenção contribuiu para garantir melhores condições de uso dos equipamentos, assegurando a integridade dos usuários e a preservação do patrimônio público destinado à população idosa.



As ações de distribuição foram realizadas estrategicamente ao longo do ano, permitindo atender às demandas prioritárias e assegurar a continuidade das atividades de lazer, exercício físico e socialização. Dessa forma, as Academias da

Terceira Idade seguem se consolidando como importantes espaços de promoção da saúde, da autonomia e da convivência comunitária. Essas iniciativas reforçam o compromisso da SEMESQV com a qualificação da infraestrutura urbana voltada à população idosa, contribuindo para a construção de uma cidade cada vez mais preparada para o envelhecimento da população.



#### **CONSELHO MUNICIPAL DE DEFESA DOS DIREITOS DA PESSOA IDOSA – COMDEPI-RIO**

Em 2025, o Conselho Municipal de Defesa dos Direitos da Pessoa Idosa – COMDEPI-RIO consolidou sua atuação como instância de participação, deliberação e controle social das políticas públicas voltadas à população idosa no Município do Rio de Janeiro. Em articulação com a Secretaria Municipal de Envelhecimento Saudável e Qualidade de Vida – SEMESQV e demais órgãos da rede de proteção, o Conselho desenvolveu ações voltadas ao fortalecimento institucional, à fiscalização e regularização das instituições de atendimento, ao incentivo a boas práticas no cuidado à pessoa idosa, à promoção da participação social e ao apoio a iniciativas financiadas pelo Fundo Municipal do Idoso.

Destacam-se, nesse período, a realização da **3ª Conferência Municipal dos Direitos da Pessoa Idosa**, o avanço de instrumentos de captação e financiamento de projetos, a implementação de iniciativas de reconhecimento institucional e o início do diagnóstico sobre a situação da pessoa idosa no município, contribuindo para o aprimoramento das políticas públicas e para a promoção de um envelhecimento digno, ativo e inclusivo na cidade do Rio de Janeiro.

Nesse exercício, o Conselho Municipal de Defesa dos Direitos da Pessoa Idosa do Rio de Janeiro – COMDEPI-RIO desenvolveu um conjunto de ações voltadas ao fortalecimento da política municipal de atenção à pessoa idosa, com foco na participação social, na

fiscalização das instituições de atendimento e no incentivo à qualificação dos serviços prestados à população idosa no município.

No âmbito da participação e deliberação colegiada, foram realizadas **11 Assembleias Ordinárias**, instância máxima de decisão do Conselho, destinadas à apreciação e discussão de temas relevantes para a política municipal da pessoa idosa. As assembleias constituíram espaço de diálogo entre conselheiros, gestores públicos, pesquisadores, representantes de instituições e sociedade civil, permitindo o debate de iniciativas, projetos e estudos voltados ao envelhecimento.

Destaca-se, nesse contexto, a realização de assembleia descentralizada em homenagem ao Dia Internacional da Pessoa Idosa, realizada em 9 de outubro de 2025, na Casa Bibi Franklin Leal, localizada no bairro da Tijuca. O evento contou com a participação de pessoas idosas, profissionais da área, representantes de instituições e membros da sociedade civil, ampliando a visibilidade das ações do Conselho e fortalecendo o diálogo com o território.

No campo da fiscalização e do acompanhamento das instituições que prestam atendimento à população idosa, o Conselho realizou 26 visitas técnicas destinadas à análise de pedidos de inscrição de entidades junto ao COMDEPI-RIO. Essas visitas têm como objetivo verificar as condições de funcionamento das instituições e assegurar que os serviços prestados estejam em conformidade com as normas legais e sanitárias vigentes.

Ainda no período, 73 instituições obtiveram aprovação de regularidade bianual, procedimento necessário para manutenção do registro e continuidade das atividades junto ao Conselho. Além das visitas técnicas de rotina, foram realizadas diligências decorrentes de denúncias encaminhadas por órgãos de controle e pela sociedade, com a posterior comunicação das situações identificadas aos órgãos competentes, contribuindo para a proteção dos direitos da pessoa idosa e para o enfrentamento de irregularidades no atendimento institucional.

Complementarmente às ações de fiscalização, o Conselho também atuou no incentivo à qualificação dos serviços prestados à pessoa idosa, por meio de iniciativas de reconhecimento de boas práticas. Nesse contexto, foi instituído o **Selo Rio Dignidade**, iniciativa voltada à certificação de Instituições de Longa Permanência para Idosos que demonstram excelência na prestação de serviços e no cuidado às pessoas idosas institucionalizadas. A concessão do selo considera critérios relacionados ao

cumprimento das normas legais e sanitárias, à adoção de práticas humanizadas de cuidado, à adequação da infraestrutura e à presença de equipe técnica qualificada, sendo requisito fundamental a regularidade da instituição junto ao COMDEPI-RIO.

No âmbito das políticas conduzidas pela Secretaria Municipal de Envelhecimento Saudável e Qualidade de Vida – SEMESQV, também foi implementado o **Selo Amigo da Pessoa Idosa**, iniciativa destinada ao reconhecimento de boas práticas no atendimento à população idosa, alinhada às diretrizes de promoção do envelhecimento ativo e saudável. A ação integra as estratégias municipais para consolidar o Rio de Janeiro como Capital do Envelhecimento Saudável, contemplando medidas como o mapeamento de equipamentos voltados à pessoa idosa, o enfrentamento às instituições clandestinas e a valorização da pessoa idosa na sociedade.

Como resultado dessa política de reconhecimento e incentivo à melhoria contínua dos serviços, **103 Instituições de Longa Permanência para Idosos foram certificadas com o Selo Amigo da Pessoa Idosa no ano de 2025**, reforçando o compromisso do município com a promoção da dignidade, da qualidade de vida e da proteção integral das pessoas idosas.

#### PROJETO MAIS CIDADE

Em 2025, por meio do Projeto Mais Cidade, ofereceu suporte às atividades vinculadas a essa iniciativa, fortalecendo o eixo da acessibilidade sociocultural e ampliando as oportunidades de participação da população atendida pelos programas da Secretaria. As ações buscaram aproximar os usuários dos equipamentos culturais da cidade, incentivando o acesso ao conhecimento, à convivência e à produção de reflexões sobre o processo de envelhecimento na sociedade contemporânea.

O Projeto Mais Cidade, forneceu suporte aos programas dos projetos da Secretaria Municipal do envelhecimento Saudável e Qualidade de Vida – SEMESQV, no viés da

acessibilidade sociocultural, construindo ações para a população atendida pela pasta. Em três edições o projeto atingiu aproximadamente 200 participantes diretamente.



#### PROGRAMA ESCOLARIDADE

Em 2025, a SEMESQV reafirma seu compromisso com o desenvolvimento integral da população 60+ ao lançar o Programa Escolaridade, uma iniciativa estratégica em parceria com a Secretaria Municipal de Educação (SME). O programa, que inicia sua trajetória nas Casas de Convivência Dercy Gonçalves (Santa Cruz) e Lolita Rodrigues (Guaratiba), posiciona o Rio de Janeiro na vanguarda das políticas públicas de alfabetização tardia. A iniciativa foi rigorosamente planejada em harmonia com a Constituição Federal e o Estatuto do Idoso, atendendo diretamente ao Objetivo de Envelhecimento Saudável (OES 12) do Decreto Rio nº 55.996/2025.

Ao realizar as aulas dentro das próprias Casas de Convivência, a SEMESQV garante que o aprendizado ocorra em um ambiente familiar, seguro e já integrado à rotina de convivência dos idosos. Para assegurar a permanência e o sucesso escolar, a Secretaria fornece uniforme e material didático completos, além de oferecer flexibilidade com turmas nos turnos da manhã e tarde.

Nesta inicial, **75 alunos foram beneficiados** por classes integradas à Educação de Jovens e Adultos (EJA), aproveitando a expertise de quatro décadas da rede municipal para garantir um ensino de alta qualidade. Com uma implementação gradual e planejada, a SEMESQV projeta a expansão do programa para outras Casas de Convivência em diversas regiões da cidade, ampliando continuamente o impacto social e a inclusão educacional.

### PROJETO BACANIDADE

O Projeto Bacanidade, iniciativa da Prefeitura do Rio de Janeiro, promove o envelhecimento ativo e saudável por meio do acesso ampliado à cultura, ao turismo e ao lazer para pessoas a partir de 40 anos, com atenção especial à população idosa. A proposta busca garantir o direito à cidade para quem está em processo de envelhecimento, oferecendo passeios culturais com transporte acessível, acompanhamento de guias e apoio logístico.

As atividades incentivam o convívio social, a integração e a melhoria da qualidade de vida, além de ampliar o acesso qualificado a museus, centros culturais, parques, equipamentos turísticos e espaços de memória da cidade. Ao proporcionar essas experiências, o projeto também contribui para superar barreiras como distância, custos e situações de isolamento social que podem afetar esse público.

No decorrer de 2025, o Bacanidade atendeu **2.439 participantes** em atividades culturais e artísticas realizadas em diferentes equipamentos culturais e turísticos do município.



### OPERAÇÕES DO DIREITO DA PESSOA IDOSA

A Secretaria Municipal do Envelhecimento Saudável e Qualidade de Vida (SEMESQV), do Rio de Janeiro, realiza a "Operação Direito da Pessoa Idosa", uma ação contínua focada na fiscalização e proteção dos direitos fundamentais da população com 60 anos ou mais. A operação visa garantir a dignidade, segurança e acessibilidade, combate ao mau-

trato e fiscaliza o cumprimento de leis, como gratuidade no transporte e vagas reservadas.

Os principais focos dessas operações estão ligadas a Fiscalização de Asilos: Interdição de abrigos clandestinos ou irregulares para garantir a segurança e o tratamento digno, evitando maus-tratos; Acessibilidade e Gratuidade: Fiscalização no transporte público (como vans e ônibus) para garantir o embarque gratuito e a aceitação de documentos com foto; Vagas Reservadas: Ações para assegurar que idosos tenham acesso às vagas prioritárias em estacionamentos públicos e privados; Combate à Violência: Ações de fiscalização em resposta a denúncias de violação de direitos, com apoio de canais de denúncia.

Durante o ano de 2025 o Direito da Pessoa Idosa as ações totalizam **148 ações**, que garantem os direitos da pessoa idosa.

Dentre elas cabe frisar que: 105 visitas a pessoa idosa em situação de vulnerabilidade e risco, 22 Instituições de Longa Permanência fechada e 149 pessoas idosas resgatadas e 12 ações de em relação ao direito de transporte público e estacionamentos.

### 3. CONFORMIDADE DA GESTÃO

#### 3.1. Gestão de Pessoas

O ano de 2025 foi um marco na valorização e gestão de pessoas, principalmente com a publicação da RESOLUÇÃO SEMESQV Nº 11 DE 12 DE DEZEMBRO DE 2025, que instituiu o Programa Permanente de Valorização do Servidor (PPVS) no âmbito da Secretaria Municipal de Envelhecimento Saudável e Qualidade de Vida – SEMESQV.

O PPVS reafirma o compromisso da SEMESQV com a excelência na gestão pública ao investir diretamente no capital humano. Focado em transformar a cultura organizacional através do reconhecimento, inovação e desenvolvimento contínuo, o programa estrutura-se em eixos estratégicos que oferecem desde trilhas de capacitação em liderança e saúde mental até intercâmbios nacionais e internacionais para o compartilhamento de melhores práticas. Ao premiar projetos inovadores com o "Prêmio Servidor Destaque" e promover a transparência participativa, a SEMESQV não apenas motiva seus servidores efetivos e comissionados, mas também eleva a qualidade dos serviços prestados à população carioca, consolidando-se como uma instituição moderna, produtiva e humana.

Todas as segundas há uma tradicional reunião com café da manhã pra promover a integração e partilha dos membros da equipe, além da realização de ginástica laboral para descompressão dos servidores.

A valorização do servidor público e harmonia no ambiente de trabalho é fomentada, incentivada e valorizada.

LOTAÇÃO	2025
QV/ACS	2
QV/OUV	1
QV/SUBCAE	2
QV/SUBCAE/CMR	2
QV/SUBCAE/ CPP	2
QV/SUBCAE/ CPP/GPES	2
QV/SUBCAE/GADPI	1
QV/SUBCAE/GADPI/SDPI-1	1

QV/SUBCAE/GADPI/SDPI-2	1
QV/SUBCAE/GADPI/SDPI-3	1
QV/SUBCAE/GADPI/SDPI-4	1
QV/SUBCAE/GADPI/SDPI-5	1
QV/SUBG	3
QV/SUBG/GCC	2
QV/SUBG/GIL	2
QV/SUBG/GRH	3
QV/SUBPI	4
QV/SUBPI/NAPP	3
QV/SUBPI/NAPP/GPPM	2
QV/SUBPI/NAPP/GPPM/CCLI-BFL	4
QV/SUBPI/NAPP/GPPM/CCLI-CM	3
QV/SUBPI/NAPP/GPPM/CCLI-CN	3
QV/SUBPI/NAPP/GPPM/CCLI-DG	2
QV/SUBPI/NAPP/GPPM/CCLI-LR	2
QV/SUBPI/NAPP/GPPM/CCLI-MHPR	1
QV/SUBPI/NAPP/GPPM/CCLI-NSC	1
QV/SUBPI/NAPP/GPPM/CCLI-PV	2
QV/SUBPI/NAPP/GPPT	8
SEMESQV	10
<b>Total Geral</b>	<b>72</b>

FUNÇÕES	2025
AGENTE DE ADMINISTRACAO	6
AGENTE DE APOIO A EDUCACAO ESPECIAL	1
APOS. SERV. PUBLICO	1
ART DE JARDIN E ARBORICULTURA	1
ASSISTENTE SOCIAL	20
ESPECIAL	37
GUARDA MUNICIPAL	3
PROFESSOR DE EDUCACAO INFANTIL	1
PROFESSOR II	1
TRABALHADOR	1
<b>Total Geral</b>	<b>72</b>

QUANTITATIVO SEMESQV EM CONDIÇÕES DE APOSENTAR	
SETOR	2025
TOTAL GERAL DE SERVIDORES	72
TOTAL DE SERV. EFETIVOS	35
TOTAL DE SERV 60/	37
<b>TOTAL DE SERV. EFETIVOS APOSENTÁVEIS</b>	<b>4 (11%)</b>

### 3.2 Contratações Relevantes

A Secretaria possuiu em 2025, 13 termos contratuais ativos, 3 finalizados no exercício 2025. A maioria deles vem sendo continuados, por prorrogação quando cabíveis, ou por novas contratações, para execução das atividades referentes à instalação e manutenção de equipamentos públicos em prol do maior proveito da população idosa e em termos de colaboração que visam operacionalizar o funcionamento das Casas de Convivência e do projeto "Vida Ativa".

Ao fim deste exercício, dos R\$ 172.952.973,69 (cento e setenta e dois milhões, novecentos e cinquenta e dois mil, novecentos e setenta e três reais e sessenta e nove centavos) em instrumentos contratuais ativos, restarão aproximadamente R\$ 81.072.711,99 (oitenta e um milhões, setenta e dois mil, setecentos e onze reais e noventa e nove centavos) para o próximo exercício em saldos a executar, já que muitos contratos possuem execução mediante demanda prévia e não necessariamente continuada.

Os instrumentos mais relevantes representam cerca de 80% dos valores contratados, que são:

Tipo de instrumento	Número	Contratado	Início	Término	Valor	Objeto
Termo de colaboração	08/2021	INATOS	07/10/2021	06/10/2026	R\$142.713.017,83	Manutenção do Projeto Vida Ativa (2 lotes de 150 núcleos)_
Termo de colaboração	04/2023	INATOS	15/11/2023	14/11/2023	R\$24.918.318,05	Operacionalização de 10 Casas de Convivência
Contrato	05/2023	RL2 Engenharia	22/01/2024	21/01/2027	R\$3.820.861,95	Manutenção de 200 Academias da Terceira Idade

### 3.3. Prestação de Contas de Recursos Públicos

#### 3.3.1 Recursos Recebidos

Não se aplica.

#### 3.3.2 Recursos Transferidos

Os recursos são transferidos por meio de Termos de Colaboração a Organizações da Sociedade Civil (OSC) para operacionalização de duas grandes atividades da SEMESQV: Vida Ativa e Casas de Convivência. Eles estão detalhados no Anexo 6 da Prestação de Contas da Gestão.

### 3.3.3 Sistema Descentralizado de Pagamentos

### 3.3.4 Almojarifados

Não houve movimentação relevante para a prestação de contas de almojarifado.

### 3.5. Fundos Especiais Vinculados à Secretaria

O **Fundo Municipal do Idoso (FMI)**, criado pela Lei Nº 5.208 de 1º de julho de 2010, tem como objetivo final proporcionar aporte financeiro para a implantação, manutenção e desenvolvimento de políticas públicas voltadas às pessoas idosas da Cidade do Rio de Janeiro.

O **COMDEPI-RIO** também foi instituído pela Lei Municipal nº 5.208 de 01 de julho de 2010 e está vinculado à SEMESQV, tendo como objetivo assessoramento, acompanhamento, controle e avaliação da Política Municipal do Idoso. Possui caráter deliberativo, normativo, orientador e fiscalizador das ações e serviços de natureza pública e privada, que visam resguardar os direitos sociais da pessoa idosa, sendo seu Regimento Interno estabelecido pela Deliberação nº 322/2023.

Por se constituir como instância de controle social, tem como público-alvo as pessoas idosas, as instituições da sociedade civil e governamental (que atuam com este segmento) e profissionais afins.

O Conselho é composto de forma paritária, com representantes governamentais indicados pelo Poder Executivo e representantes da sociedade civil, eleitos por entidades com inscrição no COMDEPI-RIO. O Regimento Interno do COMDEPI-RIO, aprovado através da Deliberação nº 322/2023, estabelece todo o desenvolvimento das suas atividades.

O COMDEPI-RIO possui duas comissões temáticas fixas: Comissão de Normas e Comissão de Políticas Públicas.

A Mesa Diretora se reúne 07 (sete) dias antes da Assembleia para os encaminhamentos relativos ao colegiado, tais como, convocar as assembleias ordinárias e/ou extraordinárias; convocar reuniões públicas, elaborar o Plano anual de atividades e o plano de aplicação dos recursos do Fundo Municipal do Idoso-FMI. Ela é constituída por quatro conselheiros: presidente, vice-presidente, primeiro e segundo secretários.

As entidades governamentais e não governamentais ficam sujeitas à inscrição de seus programas junto ao conselho, conforme parágrafo único do art. 48 do Estatuto da Pessoa Idosa, da Lei 10.741 e conforme as orientações da Deliberação COMDEPI-RIO nº 323/2023 de 10 de novembro de 2023.

O conselho é composto pela Secretaria Executiva, que planeja, coordena e pratica os atos de gestão administrativa necessários ao desempenho das atividades do COMDEPI-RIO.

### **COMPETÊNCIAS**

Ao COMDEPI-RIO compete:

- ▶ Acompanhar e avaliar os planos, programas, projetos e orçamentos públicos municipais destinados ao idoso, a fim de que os mesmos se adequem às diretrizes estabelecidas na Política Nacional da Pessoa Idosa;
- ▶ Receber sugestões, reclamações, denúncias de ações ou omissões que venham trazer prejuízo de ordem moral ou material para a pessoa idosa, tomando as providências cabíveis a sua imediata solução, encaminhando-as aos órgãos competentes do Poder Público e da Sociedade Civil para providências;
- ▶ Informar e orientar a população idosa acerca de seus direitos e desenvolver campanhas educativas à sociedade;
- ▶ Acompanhar a aplicação de normas de funcionamento Instituições de Longa Permanência para Idosos- ILPIs, avaliando a efetividade de seu cumprimento;
- ▶ Zelar pelo cumprimento da legislação concernente aos direitos da Pessoa Idosa;
- ▶ Promover a cooperação e o intercâmbio com órgão similares de âmbito municipal, estadual, nacional ou internacional, públicos ou privados;
- ▶ Emitir pareceres, recomendações e implementações de políticas sociais para pessoa idosa no âmbito municipal, seguindo os princípios e diretrizes previsto na Lei;
- ▶ Propor políticas e formular as diretrizes que promovam, em todos os níveis da Administração Pública Direta e Indireta, atividades que visem à Defesa dos Direitos da

Pessoa Idosa contra discriminações que venham a atingi-los, buscando desta forma, sua plena inserção na vida econômica, social e cultural do Município;

▶Promover, sempre que possível, o assessoramento técnico às instituições, entidades ou grupos que atuam em prol do idoso, de modo a tornar efetiva a aplicação dos princípios e diretrizes estabelecidas em lei e demais atos normativos aplicáveis;

▶Participação da implantação, juntamente, com os órgãos responsáveis do Governo Municipal, do sistema de acompanhamento de programas e projetos que possibilitem avaliar e opinar sobre a aplicação dos recursos repassados;

▶Auxiliar o Poder Executivo, sempre que possível, nas questões e matérias que de qualquer forma, alcancem a pessoa idosa e digam respeito à defesa de seus direitos, colaborando no planejamento e execuções de ações para permanência e inserção da pessoa idosa na esfera econômica, social, familiar, cultural, de proteção à saúde e no mercado de trabalho;

▶Incentivar a realização de estudos referentes às diversas áreas de necessidades da população idosa, bem como difundir e disseminar seus resultados.

▶Apresentar ao Chefe do Poder Executivo proposta de legislação que objetive promover a qualidade de vida e a participação da pessoa idosa em todos os setores de sua atividade;

▶Propor ao Chefe do Poder Executivo políticas de proteção e assistência à população idosa a ser prestadas nas áreas de competência do Município do Rio de Janeiro;

▶Colaborar com a Administração Pública na formulação de diretrizes e normas de funcionamento das Instituições de Longa Permanência - ILPIs, clubes de terceira idade, grupos de convivência e demais serviços voltados à população idosa no âmbito municipal;

▶Manter canais permanentes de relacionamento, interação e integração com os movimentos, ações e entidades de pessoas idosas;

▶Apresentar ao Poder Executivo propostas de aplicação dos recursos do Fundo Municipal do Idoso;

►Apreciar e emitir parecer sobre os demonstrativos contábeis da movimentação financeira do Fundo Municipal do Idoso;

►Conceder bianualmente a Comenda Piquet Carneiro às pessoas que se destacarem em assuntos ligados aos interesses dos idosos;

►Deliberar sobre a concessão de inscrição no COMDEPI-RIO às entidades da sociedade civil voltadas ao atendimento e à defesa dos direitos da pessoa idosa no Município do Rio de Janeiro, como instrumento de supervisão, acompanhamento, fiscalização e avaliação da execução da Política Nacional do Idoso.

►Manter a inscrição de programas de atenção e proteção à pessoa idosa no Município do Rio de Janeiro desenvolvido por entidades governamentais e não governamentais, bem como suas alterações e deles dar ciência aos Órgãos relacionados as garantias de direitos do idoso;

►Desenvolver outras atividades afins.

#### ESTRUTURA DO COMDEPI-RIO

##### Membros do Conselho

Conselheiros Governamentais	Conselheiros Sociedade Civil
<p><b>Secretaria Municipal de Envelhecimento Saudável e Qualidade de Vida - SEMESQV</b></p> <p>Felipe Michel (Titular e Presidente do COMDEPI-RIO)</p> <p>Thiago Almeida da Silva (Suplente)</p>	<p><b>Instituto de Desenvolvimento Humano Dom Pixote</b></p> <p>Celi Alves Baracho (Titular)</p> <p>Luisa Valdeci do Nascimento (suplente)</p>
<p><b>Secretaria Municipal de Assistência Social - SMAS</b></p> <p>Ludmila Félix de Carvalho (Titular)</p> <p>Julienne Ferreira de Menezes (Suplente)</p>	<p><b>Cliger Clínica Geriátrica LTDA</b></p> <p>Silvia Pires Celestino (Titular)</p> <p>Iris Lucas Rocha (Suplente)</p>

<p><b>Secretaria Municipal de Saúde - SMS</b></p> <p>Neusa de Resende Pinto (Titular)</p> <p>Aline Mello da Silva (Suplente)</p>	<p><b>Sol Lar Vivendas da Terceira Idade LTDA</b></p> <p>Karla da Rocha Rodrigues Simas (Titular)</p> <p>Deolinda da Rocha Rodrigues (suplente)</p>
<p><b>Secretaria Municipal de Planejamento Urbano - SPMU</b></p> <p>Lélio Polessa Maçaira (Titular)</p> <p>Lucas Siqueira Simões (Suplente)</p>	<p><b>Lar dos velinhos Marina de Mattos Lopes – Solar Marina</b></p> <p>Aline Brasil de Gruttola (Titular)</p> <p>Sonia Maria Nascimento Campos (Suplente)</p>
<p><b>Secretaria Municipal de Transporte - SMTR</b></p> <p>Jocidene Valério Dias Junior (Titular)</p> <p>Alfredo Eduardo dos Santos (Suplente)</p>	<p><b>Instituto de Direito Coletivo - IDC</b></p> <p>Tatiana Quintela de Azeredo Bastos (Titular)</p> <p>Kátia Quintela de Azeredo Bastos (suplente)</p>
<p><b>Instituto de Previdência e Assistência do Município do Rio de Janeiro - PREVIRIO</b></p> <p>Lorraine Rocha Vigo (Titular)</p> <p>Eliana Ramos Chagas (Suplente)</p>	<p><b>La Residence Centro Residencial Geriátrico LTDA</b></p> <p>Marcos Lopes Heleno (Titular)</p> <p>Soraya Ramires Auad (suplente)</p>

**Composição da Mesa Diretora e Comissões**

<p>Mesa Diretora</p>	
<p>Conselheiros Governamentais</p>	<p>Conselheiros Sociedade Civil</p>

<p><b>Secretaria Municipal de Envelhecimento Saudável e Qualidade de Vida - SEMESQV</b></p> <p>Felipe Michel (Titular e Presidente do COMDEPI-RIO)</p> <p>Thiago Almeida da Silva (Suplente)</p>	<p><b>Instituto de Desenvolvimento Humano Dom Pixote</b></p> <p>Celi Alves Baracho (Titular)</p> <p>Luisa Valdeci do Nascimento (suplente)</p>
<p><b>Instituto de Previdência e Assistência do Município do Rio de Janeiro - PREVIRIO</b></p> <p>Lorraine Rocha Vigo (Titular)</p> <p>Eliana Ramos Chagas (Suplente)</p>	<p><b>Cliger Clínica Geriátrica LTDA</b></p> <p>Silvia Pires Celestino (Titular)</p> <p>Iris Lucas Rocha(Suplente)</p>

<p>Comissão de Políticas Públicas</p>	
<p>Conselheiros Governamentais</p>	<p>Conselheiros Sociedade Civil</p>
<p><b>Secretaria Municipal de Transporte - SMTR</b></p> <p>Jocidene Valério Dias Junior (Titular)</p> <p>Alfredo Eduardo dos Santos (Suplente)</p>	<p><b>Lar dos velhinhos Marina de Mattos Lopes – Solar Marina</b></p> <p>Aline Brasil de Gruttola (Titular)</p> <p>Sonia Maria Nascimento Campos (Suplente)</p>
<p><b>Secretaria Municipal de Assistência Social - SMAS</b></p> <p>Ludmila Félix de Carvalho (Titular)</p> <p>Julienne Ferreira de Menezes (Suplente)</p>	<p><b>Sol Lar Vivendas da Terceira Idade</b></p> <p>Karla da Rocha Rodrigues Simas (Titular)</p> <p>Deolinda da Rocha Rodrigues (suplente)</p>

Comissão de Normas	
Conselheiros Governamentais	Conselheiros Sociedade Civil
<b>Secretaria Municipal de Assistência Social - SMAS</b>  Ludmila Félix de Carvalho (Titular)  Juliene Ferreira de Menezes (Suplente)	<b>Instituto de Direito Coletivo - IDC</b>  Tatiana Quintela de Azeredo Bastos (Titular)  Kátia Quintela de Azeredo Bastos (suplente)
<b>Secretaria Municipal de Planejamento Urbano - SPMU</b>  Lélio Polesa Maçaira (Titular)  Lucas Siqueira Simões (Suplente)	<b>La Residence Centro Residencial Geriátrico LTDA</b>  Marcos Lopes Heleno (Titular)  Soraya Ramires Auad (suplente)

**RECURSOS HUMANOS**

Servidor(a)	Vínculo	Cargo/Função
Fabiana Knob	Estatutário	Assistente Social/ Secretária Executiva do COMDEPI-RIO
Ingrid Miranda Franco	Estatutário	Assistente Social/ Secretaria Adjunta/ Técnica COMDEPI-RIO

**PRINCIPAIS AÇÕES DESENVOLVIDAS**

A atuação do COMDEPI-RIO em 2025 foi pautada nas ações previstas no plano de ação de forma a fomentar políticas públicas de suporte a pessoa idosa.

### **Assembleias**

As Assembleias têm como atribuição especial e privativa, a apreciação e deliberação sobre os direitos sociais da pessoa idosa e decisão sobre todas as matérias de competência do COMDEPI-RIO. A Assembleia é a instância máxima de deliberação do Conselho.

Foram realizadas 11 (onze) Assembleias Ordinárias. Uma Assembleia foi realizada de forma descentralizadas conforme descrito abaixo:

As assembleias descentralizadas nos conselhos são importantes porque permitem a participação mais ampla e representativa dos diversos setores da sociedade local. Elas proporcionam um espaço para que diferentes grupos e comunidades expressem suas necessidades, preocupações e contribuições, tornando o processo de tomada de decisão mais inclusivo e democrático.

• **Assembleia em Homenagem ao Dia Internacional da Pessoa Idosa – 150 participantes**

Data: 09/10/2025

Local: Casa Bibi Franklin Leal – Rua General Espírito Santo, Tijuca

Nas Assembleias Ordinárias foram recebidos parceiros para promover palestras sobre diversos temas relevantes à temática da terceira idade:

– Apresentação da Pesquisa realizada pela PUC referente às Casas de Convivência e Lazer para Idosos da Secretaria de Envelhecimento Saudável e Qualidade de Vida. Dra. Luciana Pessoa.

- Apresentação: Arteterapia em ILPI: A Arte de Cuidar – Estimulando Criatividade, Autoestima e Bem-Estar das Pessoas Idosas. Sra Monica Ferranti – Assistente social e arteterapeuta.

- Apresentação: do Programa 60+ do NAPP/ SEMESQV.

- Apresentação: Chamamento Público de 2025 para apresentação de projetos para financiamento pelo Fundo Municipal do Idoso – FMI.

- Apresentação: EDITAL DE BANCO DE PROJETOS – COMDEPI-RIO - autorização de emissão de Certificado de Autorização de Captação de Recursos para Políticas da Pessoa Idosa – CCRI para organizações da sociedade civil e organizações governamentais

- Apresentação: PROJETO VIRTUALIDADE. Sr. João Guilherme Hazin de Castro

#### **Reuniões / Parcerias:**

Reuniões e parcerias para o fortalecimento da rede de apoio, encaminhamentos e proposições do uso de recursos e transparência:

- CNDPI - Conselho Nacional dos Direitos da Pessoa Idosa
- CEDEPI – Conselho Estadual dos Direitos da Pessoa Idosa
- SEIJES - Secretaria de Estado de Juventude e Envelhecimento Saudável
- MPRJ - Ministério Público do Estado do Rio de Janeiro
- IPP - Instituto Pereira Passos
- SMAS - Secretaria Municipal de Assistência Social
- IVISA-RIO - Instituto Municipal de Vigilância Sanitária, Vigilância de Zoonoses e de Inspeção Agropecuária

#### **Fiscalização**

A finalidade da fiscalização é a concessão de inscrição a entidades voltadas ao atendimento a pessoa idosa no Município do Rio de Janeiro, comprovando a veracidade das informações apresentadas. Foram realizadas 26 visitas para concessão de inscrição e 73 instituições obtiveram a aprovação de regularidade bianual.

O Conselho também realiza visitas de fiscalização nos casos de denúncias encaminhadas pelo Ministério Público e, quando necessário, procede ao devido encaminhamento à Vigilância Sanitária.

### **III Conferência Municipal Dos Direitos Da Pessoa Idosa**

A 3ª Conferência Municipal dos Direitos da Pessoa Idosa do Rio de Janeiro foi convocada pelo Conselho Municipal de Defesa dos Direitos da Pessoa Idosa (COMDEPI-RIO), com o objetivo de fortalecer a participação democrática e ampliar o diálogo sobre políticas públicas voltadas ao envelhecimento digno, justo e inclusivo.

Em consonância com a 6ª Conferência Nacional dos Direitos da Pessoa Idosa (CNDI), esta edição municipal integrou-se a um processo mais amplo de mobilização, deliberação e escuta ativa. As pré-conferências realizadas nos territórios do município (abrangendo as zonas Norte, Sul, Oeste e o Centro), serviram como base para o levantamento das propostas e demandas que compõem este relatório. Essas etapas territoriais tiveram como objetivo garantir a participação efetiva de pessoas idosas e profissionais de todas as regiões da cidade, promovendo um espaço de escuta qualificada e representativa.

#### **Chamamento Público**

O Edital de Chamamento Público CP/SEMESQV nº 01/2025 teve como objetivo selecionar e apoiar financeiramente projetos inovadores desenvolvidos por Organizações da Sociedade Civil, voltados à promoção, garantia de direitos, enfrentamento da violência contra a pessoa idosa e à educação em saúde e qualidade de vida, no âmbito do Município do Rio de Janeiro, com recursos do Fundo Municipal do Idoso (FMI).

O processo foi autorizado e publicado em agosto de 2025, com recebimento das propostas realizado nos dias 18 e 19 de setembro de 2025, na sede da Secretaria Municipal do Envelhecimento Saudável e Qualidade de Vida – SEMESQV, conforme previsto no edital.

Ao todo, concorreram sete (7) projetos, apresentados por Organizações da Sociedade Civil regularmente inscritas e habilitadas no COMDEPI-RIO. Após as etapas de habilitação, análise técnica e julgamento das propostas, foram selecionados dois (2)

projetos, considerados os mais adequados aos critérios estabelecidos no edital, para celebração do respectivo Termo de Fomento.

#### **Certificado de Autorização de Captação de Recursos para Políticas da Pessoa Idosa – CCRI**

No exercício de 2025, o Conselho Municipal de Defesa dos Direitos da Pessoa Idosa – COMDEPI-RIO aprovou, em sua 149ª Assembleia Ordinária, realizada em 09 de outubro de 2025, a Deliberação COMDEPI nº 423/2025, que dispõe sobre o Edital de Banco de Projetos – COMDEPI-RIO.

O referido edital tem como finalidade autorizar a emissão do Certificado de Autorização de Captação de Recursos para Políticas da Pessoa Idosa – CCRI, possibilitando que Organizações da Sociedade Civil e Organizações Governamentais, devidamente regularizadas no COMDEPI-RIO, apresentem projetos voltados ao atendimento da pessoa idosa e possam captar recursos por meio do Fundo Municipal do Idoso – FMI.

#### **Diagnóstico - Mapeamento e diagnóstico da situação da pessoa idosa no Município do Rio de Janeiro**

O processo teve início em 2025 conforme Resolução Conjunta COMDEPI/IPP nº 01, de 30 de abril de 2024, que instituiu Grupo de Trabalho interinstitucional, composto pelo Instituto Pereira Passos (IPP), pelo Conselho Municipal de Defesa dos Direitos da Pessoa Idosa – COMDEPI e pela Secretaria Municipal de Envelhecimento Saudável e Qualidade de Vida – SEMESQV.

O referido Grupo de Trabalho teve como objetivo definir critérios técnicos para a elaboração do mapeamento e do diagnóstico da situação da pessoa idosa no Município do Rio de Janeiro, subsidiando o planejamento, a formulação e o aprimoramento das políticas públicas voltadas à população idosa.

#### **Trabalho interno operacional**

Atendimentos as instituições e cidadãos, com orientações e encaminhamentos:

- Telefônicos / WhatsApp – Aproximadamente 2000

- Presencial – 33
- E-mails – 1.803
- Abertura de processos - 139
- Ofícios / memorandos - 55

**Principais Deliberações Aprovadas:**

1. Deliberação 382-2025 - Relatório de Aplicação Financeira do Fundo Municipal do Idoso - FMI - Exercício 2024
2. Deliberação 383-2025 - Plano de Aplicação Financeira do Fundo Municipal do Idoso - FMI - Exercício 2025
3. Deliberação 384-2025 - Cria a Comissão Organizadora da III Conferência Municipal dos Direitos da Pessoa Idosa da Cidade do Rio de Janeiro
4. Deliberação 386-2025 -Relatório de Gestão e Parecer quanto à aplicação de recursos do Fundo Municipal do Idoso - FMI - Exercício 2024
5. Deliberação 397.25 - Convocação 3ª Conferência Municipal do COMDEPI-RIO
6. Deliberação 398.25 - Minuta Regimento Interno -3ª Conferência Municipal
7. Deliberação 399-2025 - Altera a Deliberação 383-2025 (Plano de Aplicação Financeira – FMI)
8. Deliberação 405.25 - Divulga as Deliberações da 3ª Conferência Municipal dos Direitos da Pessoa Idosa
9. Deliberação 412-2025 - APROVAÇÃO do Chamamento Público para apresentação de projetos pelo Fundo Municipal do Idoso
10. Deliberação 420-2025 - Dispõe sobre o Certificado de Captação de Recursos Idosos – CCRI
11. Deliberação 423-2025 - Dispõe sobre EDITAL DE BANCO DE PROJETOS – COMDEPI-RIO

12. Deliberação 429-2025 - Designação de Comissão de Seleção CCRI
13. Deliberação 431-2025 - Plano de Ação para Atendimento à Pessoa Idosa no Município do Rio de Janeiro - Exercício 2026
14. Deliberação 432-2025 - Plano de Aplicação Financeira do Fundo Municipal do Idoso - FMI - Exercício 2026
15. Deliberação 436-2025- Dispõe sobre a Instituição da Comissão Eleitoral para a Eleição de Representantes da Sociedade Civil que irão compor o COMDEPI-RIO (Gestão 2026-2028)

**PERSPECTIVAS PARA 2026**

**Principais ações previstas no Plano de Aplicação do Fundo Municipal do Idoso – ano 2026**

- a. Desenvolver e apoiar ações, projetos e programas de promoção, proteção e defesa dos direitos da pessoa idosa
- b. Realizar campanhas de divulgação e mobilização voltadas à captação de recursos para o Fundo Municipal do Idoso
- c. Elaborar diagnóstico e mapeamento atualizado da situação da pessoa idosa no Município do Rio de Janeiro, subsidiando o planejamento e o aprimoramento das políticas públicas.
- d. Promover chamamentos públicos destinados à seleção de instituições aptas à implementação de projetos voltados à pessoa idosa
- e. Desenvolver ações de Segurança Alimentar voltadas às pessoas idosas beneficiárias
- f. Promover o acompanhamento do monitoramento do Sistema de Regulação de Vagas para Acolhimento da População de Idosa
- g. Realizar a transferência de recursos provenientes do CCRI – Certificado de Captação de Recursos Pessoa Idosa
- h. Promover treinamentos, formações e capacitações dirigidas aos conselheiros e demais atores envolvidos na política de atenção à pessoa idosa
- i. Promover eventos, atividades e iniciativas que assegurem e ampliem os direitos sociais da pessoa idosa, incentivando sua autonomia, integração e participação ativa na sociedade.
- j. Garantir a manutenção e operacionalização do Conselho Municipal de Defesa dos direitos da Pessoa Idosa de forma complementar às competências da SEMESQV

### 3.5. Demandas dos Órgãos de Controle

A SEMESQV teve interlocução ativa com o cidadão através do canal 1746, equipamentos mantidos por si, Tribunal de Justiça do Estado do Rio de Janeiro, Ministério Público do Estado do Rio de Janeiro, demais órgãos de tutela da pessoa idosa, atuando de forma a atender todo o requisitado ou solicitado.

A SEMESQV teve suas contas aprovadas sem qualquer recomendações do TCM-RJ, conforme voto em anexo, bem como anexo 10 do processo de prestação de contas.

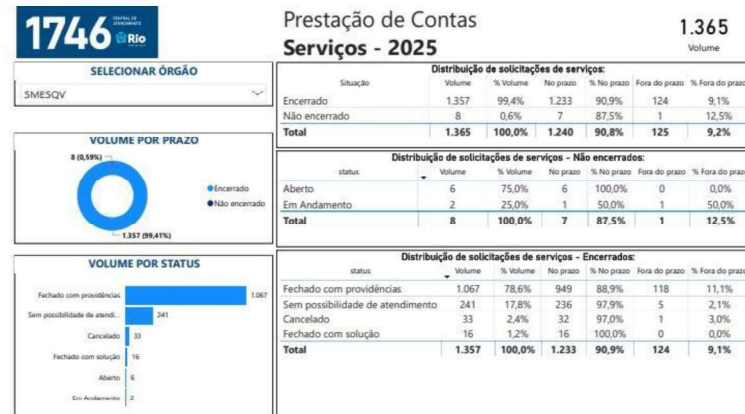
#### 3.5.1 Atendimento às Demandas do Controle Externo

O Voto de aprovação das contas da gestão segue em anexo.

#### 3.5.2 Atendimento às Demandas do Controle Interno

Não houve instrumento formal remetido que ensejasse resposta.

### 3.6. Relacionamento com a Sociedade



**1746** PRESTIÇO DA CIDADANIA  
**do Rio**

**SELECIONAR ÓRGÃO**  
SEMESQV

**VOLUME POR PRAZO**  
4 (100%)  
● Respondido n...

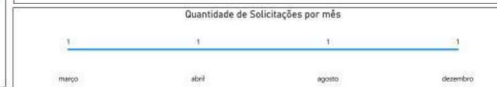
**VOLUME POR ASSUNTO**

Conselhos Municipais	2
Planejamento	1
Políticas assistenciais	1

Prestação de Contas  
**LAI - 2025**

Condição do atendimento	Quantidade de pedidos em valor absoluto	Quantidade de pedidos em %	Tempo médio de atendimento em dias
Respondido no prazo	4	100,0%	10
<b>Total</b>	<b>4</b>	<b>100,0%</b>	<b>10</b>

ORIGEM	Quantidade de pedidos em valor absoluto	Quantidade de pedidos em %	Tempo médio de atendimento em dias
APLICATIVO WEB	4	100,0%	10
<b>Total</b>	<b>4</b>	<b>100,0%</b>	<b>10</b>



**1746** PRESTIÇO DA CIDADANIA  
**do Rio**

**SELECIONAR ÓRGÃO**  
Ouvidoria SEMESQV

**VOLUME POR PRAZO**  
8 (2,85%)  
273 (97,15%)  
● No prazo  
● Fora do prazo  
● N.E.I.

**VOLUME POR STATUS**

Fechado com informação	73
Fechado com providências	4
Sem possibilidade de aten...	2

Prestação de Contas  
**Ouvidorias - 2025**

**281**  
Volume

Distribuição de chamados de ouvidoria por categoria

no_categoria	Volume	% Volume	Atendidas	Em %	Não Atendidas	Em %	Prazo médio de atendimento
Crítica	109	38,8%	109	100,0%	0	0,0%	1
Elogio	10	3,6%	10	100,0%	0	0,0%	0
Informações	42	14,9%	42	100,0%	0	0,0%	9
Reclamação	60	21,4%	60	100,0%	0	0,0%	1,5
Sugestão	60	21,4%	60	100,0%	0	0,0%	7
<b>Total</b>	<b>281</b>	<b>100,0%</b>	<b>281</b>	<b>100,0%</b>	<b>0</b>	<b>0,0%</b>	<b>6</b>

Serviços mais reclamados

Serviço	Quantidade de reclamações	% de reclamação em relação ao total de Solicitações de Serviço
Manutenção de equipamentos das Academias da Terceira Idade (ATI)	23	6,9%
Verificação de negligência com idoso, abandono ou autonegligência	28	2,6%
Terceira Idade	4	2,0%

#### 4. CONSIDERAÇÕES FINAIS

O exercício de 2025 consolidou-se como um marco histórico para a **Secretaria Municipal de Envelhecimento Saudável e Qualidade de Vida (SEMESQV)**, transmutando a gestão pública do envelhecimento no Rio de Janeiro através de inovação, rigor normativo e expansão direta de serviços. Sob as diretrizes do pioneiro **Decreto RIO nº 55.996/2025**, a Secretaria não apenas executou políticas públicas, mas estabeleceu os **12 Objetivos do Envelhecimento Saudável (OES)** como bússola para toda a Administração Municipal, reafirmando o compromisso de tornar o Rio a Capital Mundial da Longevidade.

##### Síntese dos Resultados e Impacto Social

Os indicadores de desempenho demonstram uma eficiência administrativa superior às metas pactuadas. O atendimento global saltou para **65.628 pessoas**, superando em mais de 60% a meta original de 40.000 para o ciclo 2022-2025. Esse crescimento foi sustentado por três pilares fundamentais:

1. **Capilaridade e Infraestrutura:** A expansão do **Projeto Vida Ativa** para 196 núcleos, a inauguração de unidades modernas de **Casas de Convivência** (Jacarepaguá e Ilha do Governador) e exploração da capacidade máxima das anteriormente existentes, que permitiram que a estrutura pública chegasse onde o cidadão reside, combatendo o isolamento social.
2. **Proteção Ativa e Inovação:** A criação do **Programa Escolaridade** e do **Projeto Bacanidade** enfrentou, de forma inovadora, o analfabetismo tardio e a exclusão cultural. Paralelamente, as **Operações Direito da Pessoa Idosa** retiraram 149 cidadãos de situações de risco em abrigos clandestinos, unindo cuidado preventivo à fiscalização rigorosa.
3. **Valorização e Dignidade:** A unificação dos benefícios inferiores do programa de transferência de renda **60+ Carioca** para R\$ 400,00 e o lançamento de selos de qualidade (Rio Dignidade e Rio Civilidade) elevaram o padrão de atendimento e o reconhecimento social da pessoa idosa.

##### Gestão e Conformidade

No âmbito interno, a institucionalização do **Programa Permanente de Valorização do Servidor (PPVS)** e a manutenção de um quadro técnico qualificado garantiram a fluidez operacional. A excelência da gestão foi ratificada pelos órgãos de controle, culminando

na **aprovação das contas pelo TCM-RJ sem recomendações**, evidenciando transparência e responsabilidade no uso do erário.

### Compromisso com o Futuro

Ao encerrar este ciclo, a SEMESQV reafirma que o envelhecimento não deve ser visto como um peso orçamentário, mas como uma conquista social que exige cidades adaptadas e inclusivas. O fortalecimento do **COMDEPI-RIO** e a estruturação do diagnóstico demográfico em curso preparam o terreno para um 2026 ainda mais assertivo.

O Rio de Janeiro deixa de apenas "assistir" o idoso para se tornar uma cidade que **protagoniza a longevidade**, garantindo que o envelhecer nesta capital seja sinônimo de dignidade, autonomia e, acima de tudo, qualidade de vida.

**VISIBILIDADE DE PAUTAS POSITIVAS**

**PREFEITURA RIO DIÁRIO OFICIAL**  
Diário Oficial do Município do Rio de Janeiro | Poder Executivo | Ano XXXIX | Nº 24 | Quinta-feira, 17 de Abril de 2025

## Rio, a capital do Envelhecimento Saudável

Doze diretrizes vão nortear as políticas públicas voltadas à população idosa

Foram lançados ontem (16/04), no Palácio da Cidade, em Botafogo, os Objetivos do Envelhecimento Saudável — um conjunto com 12 diretrizes que norteará as políticas públicas voltadas à população idosa. Coordenadas pela Secretaria Municipal de Envelhecimento Saudável e Qualidade de Vida, as ações estão alinhadas aos princípios da Década do Envelhecimento Saudável (2021–2030), proposta da ONU.

Os Objetivos do Envelhecimento Saudável são os seguintes: longevidade e qualidade de vida, direito à cidade, protagonismo e participação pública, intergeracionalidade, bem-estar social, combate ao etarismo, inclusão digital, oportunidades no mercado de trabalho, proteção ativa e garantia de direitos, educação de qualidade, segurança alimentar e condições adequadas de moradia.

A iniciativa também destaca que a promoção da longevidade com qualidade deve começar ainda na

meia-idade, a partir dos 40 anos, com a inclusão dessa faixa etária em programas de atividade física e ações voltadas à saúde mental e ao cuidado preventivo.

Um dos objetivos é combater o isolamento social por meio do investimento em espaços de convivência — a cidade já conta com oito Casas de Convivência —, além da criação de redes de vizinhança solidária, de programas de

visitação e de atividades culturais, esportivas e de lazer para pessoas com mais de 50 anos.

As ações voltadas ao envelhecimento saudável na cidade ganharão um mascote oficial. Seu Vitalino, personagem representando um idoso ativo que valoriza o cuidado com a saúde e a autonomia. Ele vai promover campanhas e visitar as Casas de Convivência.

**Seu Vitalino**  
o mascote que representa o idoso ativo



Assinado: Registrado em: EMPRESA MUNICIPAL DE ARTES GRÁFICAS S/A - 08.497.333/0001-00  
Data: Quinta-feira, 17 de Abril de 2025 às 09:35  
Código de Autenticação: 46123456



## Programa leva atividade física a morador de comunidade com idade a partir de 40 anos

Projeto Vida Ativa Favela foi lançado na Rocinha, com aulas gratuitas

O projeto Vida Ativa Favela, para pessoas com 40 anos ou mais, foi lançado no Complexo Esportivo da Rocinha. Esta é a primeira comunidade a receber o programa, que funcionará de segunda a sexta-feira, das 7h às 10h. O meta é alcançar todas as favelas da cidade, atendendo pessoas em processo de envelhecimento.

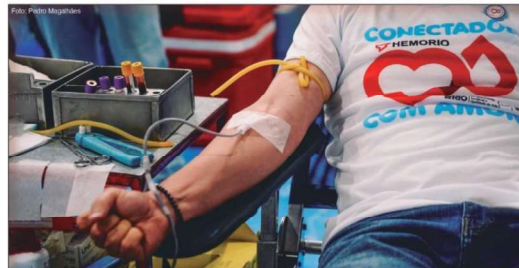
A iniciativa tem o objetivo de promo-

ver o envelhecimento ativo e saudável das comunidades cariocas, oferecendo atividades físicas, sociais, culturais e educacionais. Cada núcleo será composto por três profissionais: professor de Educação Física, técnico de enfermagem e integrador social. Serão realizadas avaliações periódicas dos idosos, com atividades que atendam as especificidades do público alvo.

O Vida Ativa Favela, uma iniciativa da

Secretaria Municipal do Envelhecimento Saudável e Qualidade de Vida, contará com a capacitação constante dos seus profissionais, na busca de um atendimento cada vez mais seguro e humanizado aos idosos cariocas. O projeto busca melhorar a independência funcional dos seus participantes, bem como o aumento da capacidade cognitiva e o incremento das relações sociais.

Assessoria Digitalizada por EMPRESA MUNICIPAL DE ARTES GRÁFICAS S/A - 68.697.133/0001-33  
 CREA: RJ/04/0001-0/2023-10-13-13-27  
 Colégio de Administração: 507187



## Conectados com Amor: campanha incentiva doação de sangue na cidade

Estoque registrou queda de 30% durante os meses de inverno

A campanha de doação de sangue Conectados com Amor foi lançada ontem, no Centro Administrativo São Sebastião (CASS), sede da Prefeitura do Rio, com coleta aberta ao público. A iniciativa tem como objetivo reforçar o estoque do Hemório, que sofreu uma baixa de 30% durante os meses de inverno. De acordo com o instituto, uma doação pode salvar até quatro vidas.

A campanha itinerante terá sequência em duas Casas de Convivência da cidade, que abrirão suas portas ao público para a coleta, hoje, das 10h às

16h, na Casa Padre Veloso (Rua São Clemente, 312, Botafogo), e amanhã, no mesmo horário, na Casa de Nanã Sette (Avenida Niemeyer, 776, 11º andar, São Conrado). A iniciativa, uma parceria da Secretaria Municipal do Envelhecimento Saudável e Qualidade de Vida com o Hemório, reúne ações voltadas à doação de sangue e à conscientização sobre a solidariedade entre gerações.

Para doar sangue, é preciso apresentar documento oficial com foto, além de seguir alguns requisitos básicos. São eles: estar em boas condições de saúde, ter entre 16 e

69 anos (menor de idade deve ter autorização do responsável), pesar no mínimo 50 kg e não estar em jejum (apenas evitar alimentos gordurosos 3 horas antes). Há alguns impedimentos temporários: febre acima de 37°C; gripe ou resfriado, gravidez (até 90 dias após parto normal e 180 dias após cesariana), amamentação (até um ano após o parto), uso de certos medicamentos, anemia, cirurgias recentes ou extração dentária (sete dias), tatuagem ou piercing (menos de seis meses), transfusão de sangue (um ano) e vacinação recente.

Assessoria Digitalizada por EMPRESA MUNICIPAL DE ARTES GRÁFICAS S/A - 68.697.133/0001-33  
 CREA: RJ/04/0001-0/2023-10-13-13-27  
 Colégio de Administração: 507187

**PREFEITURA RIO DIÁRIO OFICIAL**  
Diário Oficial do Município do Rio de Janeiro | Poder Executivo | Ano XXXIX | Nº 151 | Quarta-feira, 22 de Outubro de 2025

Foto: Alan Costa / BME



**Programa Escolaridade  
leva alfabetização a idosos**

Iniciativa que garante educação nas Casas de Convivência da Zona Oeste nasce com previsão de ser ampliada para outras regiões

Com o objetivo de reafirmar o direito à educação como instrumento de autonomia, inclusão e envelhecimento ativo, foi lançado ontem o Programa Escolaridade. A implementação da iniciativa, que levará alfabetização a pessoas com 50 anos ou mais nas Casas de Convivência, será feita de forma gradual. Com aulas a partir da próxima segunda-feira, o programa começa pe-

nas Casas Dercy Gonçalves, em Santa Cruz, e Lolita Rodrigues, em Guaratiba, já com previsão de expansão para as demais, em diferentes regiões da cidade.

Nesta primeira etapa, 75 alunos serão beneficiados com classes anexas à Educação de Jovens e Adultos (EJA), modalidade da rede municipal que há quatro décadas oferece oportunidades de estudo à quem não pôde concluir a educação básica. Os participantes

recebem uniforme e material didático completos, e as turmas se dividem em dois turnos — manhã e tarde.

Os interessados devem se inscrever na Casa Dercy Gonçalves ou na Lolita Rodrigues.

O programa é uma parceria entre a Secretaria Municipal de Educação (SME) e a Secretaria Municipal do Envelhecimento Saudável e Qualidade de Vida (SEMESQV).

Assimilação Digitalizada por EMPRESA MUNICIPAL DE AEROS ESPACIAIS S.A. - 08.007.333/0001-01  
Data: Quinta-feira, 27 de Outubro de 2025 às 14:02:33  
Código de Administração: 0000001

### Choque de Civilidade

<https://www.instagram.com/reel/DE3Jixey98h/?igsh=eDN5Ym9pNHpvc29x>

### Operação Direito da Pessoa Idosa: Asilo

<https://g1.globo.com/google/amp/rj/rio-de-janeiro/noticia/2025/05/29/asilo-clandestino-e-interditado-em-campo-grande.ghtml>

<https://prefeitura.rio/cidade/prefeitura-do-rio-interdita-asilo-clandestino-em-campo-grande/>

<https://www.facebook.com/share/v/17zs8A6xTv/?mibextid=wwXlfr>

<https://youtu.be/qBgBPdBj38Q?si=Q79zpHtGqUUnBpYr>

<https://www.cnnbrasil.com.br/nacional/sudeste/rj/asilo-e-interditado-por-maus-tratos-contras-idosos-em-campo-grande-rj/>

<https://www.facebook.com/share/v/1BxU6Nge23/?mibextid=wwXlfr>

<https://record.r7.com/balanco-geral-rj/video/prefeitura-interdita-asilo-clandestino-em-campo-grande-zona-oeste-do-rio-08102025/>

<https://record.r7.com/balanco-geral-rj/video/prefeitura-interdita-asilo-clandestino-em-campo-grande-zona-oeste-do-rio-08102025/>

<https://youtu.be/fsQ06ycwtq4?si=e9yXmJPo-X29gFQY>

<https://g1.globo.com/google/amp/rj/rio-de-janeiro/rj1/video/asilo-clandestino-e-interditado-em-campo-grande-10-idosos-sao-resgatados-pela-policia-civil-13638710.ghml>

<https://www.instagram.com/reel/DUGmwaTCVDk/?igsh=MzRONHgyNXYxNnJp>

<https://globoplay.globo.com/v/13758940/>

<https://www.instagram.com/reel/DUEEJRyEZrl/?igsh=dW5iZTE0ZngxOTBn>

<https://g1.globo.com/google/amp/rj/rio-de-janeiro/noticia/2025/07/15/prefeitura-do-rio-fecha-asilo-clandestino.ghml>

<https://record.r7.com/balanco-geral-rj/video/asilo-clandestino-e-interditado-em-inhoaiba-na-zona-oeste-do-rio-10092025/#>

<https://globoplay.globo.com/v/14033440/>

[https://youtu.be/H\\_aWcb-\\_2-Q?si=DV5Ad7ur6Gy1OU2t](https://youtu.be/H_aWcb-_2-Q?si=DV5Ad7ur6Gy1OU2t)

<https://agenciabrasil.ebc.com.br/direitos-humanos/noticia/2025-07/abrigo-clandestino-mantinha-36-idosos-em-condicoes-insalubres-no-rio>

[https://www.instagram.com/p/DOclcHWDr\\_8/?igsh=aWNkcWM2cHZoMjMy](https://www.instagram.com/p/DOclcHWDr_8/?igsh=aWNkcWM2cHZoMjMy)

<https://www.facebook.com/reel/1079644396938524?fs=e&mibextid=wwXlfr>

<https://g1.globo.com/google/amp/rj/rio-de-janeiro/noticia/2025/09/10/policia-resgata-idosos-asilo-clandestino.ghml>

<https://g1.globo.com/google/amp/rj/rio-de-janeiro/noticia/2025/10/22/idosos-sao-encontrados-amarrados-em-asilo-clandestino-no-catumbi-durante-fiscalizacao-da-prefeitura-do-rio.ghml>

<https://youtu.be/JscAiwo6yWk?si=ajJNQBPkNnecMK58>

### **Vovós Espiãs**

<https://prefeitura.rio/cidade/prefeitura-usa-vovos-espias-para-fiscalizar-empresas-de-onibus-que-nao-cumprem-a-gratuidade-para-idosos/>

<https://g1.globo.com/rj/rio-de-janeiro/noticia/2025/06/02/secretaria-usa-vovos-espias-para-fiscalizar-motoristas-de-onibus-que-nao-param-no-ponto-para-idosos.ghtml>

<https://www.youtube.com/watch?v=yt4b3HeMgao>

<https://globoplay.globo.com/v/13649145/>

<https://veja.abril.com.br/brasil/idosas-viram-espias-para-denunciar-onibus-que-nao-param-no-rio/>

<https://www.instagram.com/reel/DKnPHcTqQRS/?igsh=dnF5Zzc2Y2ZuZmt5>

<https://www.instagram.com/reel/DKfE9STuotB/?igsh=bWJibzdndXh1M2t1>

### **Operação Direito da Pessoa Idosa nos ônibus**

<https://odia.ig.com.br/rio-de-janeiro/2025/07/7089464-linhas-de-onibus-passam-por-fiscalizacao-na-zona-sul-para-garantir-direito-a-gratuidade-de-idosos.html>

<https://temporealrj.com/prefeitura-fiscaliza-onibus-em-copacabana-para-garantir-gratuidade-a-idosos/>

<https://g1.globo.com/rj/rio-de-janeiro/noticia/2025/07/09/prefeitura-do-rio-realiza-operacao-para-orientar-idosos-e-motoristas-sobre-gratuidade-no-transporte-publico.ghtml>

<https://g1.globo.com/google/amp/rj/rio-de-janeiro/noticia/2025/07/09/prefeitura-do-rio-realiza-operacao-para-orientar-idosos-e-motoristas-sobre-gratuidade-no-transporte-publico.ghtml>

<https://prefeitura.rio/envelhecimento-saudavel-qualidade-de-vida-e-eventos/agentes-da-prefeitura-realizam-acao-de-conscientizacao-com-motoristas-de-onibus-sobre-os-direitos-da-pessoa-idosa/>

<https://globoplay.globo.com/v/13742916/>

<https://globoplay.globo.com/v/13649145/>

<https://www.facebook.com/share/v/1AqUCFgjp9/?mibextid=wwXlfr>

<https://diariodorio.com/prefeitura-fiscaliza-onibus-em-copacabana-apos-denuncias-de-desrespeito-a-gratuidade-para-idosos/>

#### **Operação Direito da Pessoa Idosa: fiscalização nas vans**

<https://odia.ig.com.br/rio-de-janeiro/2025/08/7106454-operacao-mira-vans-que-negam-gratuidades-do-cartao-jae.html>

<https://record.r7.com/balanco-geral-rj/fiscalizacao-no-rio-combate-recusa-de-gratuidade-para-idosos-em-vans-08082025/>

#### **Casas de Convivência**

##### **Super Centro de Bem Estar e Qualidade de Vida**

<https://prefeitura.rio/cidade/prefeitura-do-rio-inaugura-o-super-centro-de-bem-estar-e-qualidade-de-vida-para-a-melhor-idade-em-jacarepagua/>

<https://www.tupi.fm/rio/jacarepagua-ganha-o-1o-super-centro-de-bem-estar-e-qualidade-de-vida-para-a-melhor-idade/>

<https://vejario.abril.com.br/cidade/geracao-sanduiche/>

##### **Super Baile da Melhor Idade**

<https://prefeitura.rio/envelhecimento-saudavel-qualidade-de-vida-e-eventos/super-baile-da-melhor-idade-celebra-o-encerramento-do-ano-com-musica-e-danca/>

##### **Academia da Terceira Idade - PRATI**

<https://diariodorio.com/academias-da-terceira-idade-do-rio-passam-por-revitalizacao/>

<https://www.instagram.com/reel/DBZhw8nMKkv/?igsh=enF1b29qZmZ2aXpr>

<https://www.instagram.com/reel/DNigxXoOfyU/?igsh=MWQ4NTV0bHNuMXlwYQ==>

<https://www.facebook.com/share/1CJ9eBp7zt/?mibextid=wwXlfr>

<https://www.instagram.com/reel/DN3TcwcXG6m/?igsh=MTMxbGNuOHpvbzZyaA==>

### **Empregabilidade**

<https://g1.globo.com/google/amp/rj/rio-de-janeiro/blog/edimilson-avila/post/2026/03/02/classificados-do-edimilson-veja-as-vagas-de-emprego-de-02-a-6-de-marco.ghml>

<https://www.facebook.com/share/p/1DgUSCnc1t/?mibextid=wwXlfr>

<https://diariodorio.com/prezunic-abre-60-vagas-para-profissionais-50-em-feirao-de-empregos-no-rio/>

<https://www.instagram.com/reel/DVbGzz5EUSx/?igsh=MXVxcjI3NXFKnJE5MA==>

<https://www.instagram.com/reel/DVa65PKkUKX/?igsh=OHE2b3F4MGJhM3lk>

### **Escolaridade**

<https://diariodorio.com/prefeitura-lanca-programa-escolaridade-para-a-alfabetizacao-de-idosos/>

<https://temporealj.com/prefeitura-cria-programa-escolaridade-dedicado-a-alfabetizacao-de-idosos/>

### **Bacanidade**

<https://prefeitura.rio/envelhecimento-saudavel-qualidade-de-vida-e-eventos/projeto-bacanidade-leva-alegria-e-inclusao-ao-vida-ativa-em-passeio-pelo-pao-de-acucar/>

### **Projeto Vida Ativa**

<https://www.instagram.com/reel/DNGsWo8Jp5r/?igsh=MWN5c2I1aHFxamtzcg==>

<https://www.instagram.com/reel/DNVZ268uWhY/?igsh=MTd4OWlwdTF3enBiMQ==>

<https://www.instagram.com/reel/DUJnpIKj1xE/?igsh=MTR0anJraGpkdmt0eA==>

**JaÉ**

<https://extra.globo.com/rio/noticia/2025/06/cartao-jae-secretario-culpa-empresa-por-filas-e-problemas-e-promete-reforco-nos-postos.ghml>

[https://oglobo.globo.com/rio/noticia/2025/06/19/jae-secretario-admite-problemas-no-servico-mas-culpa-empresa-que-administra-cartao.ghml?interno\\_origem=materiasampoglobo&interno\\_midia=menutematicoamp&interno\\_campanha=corrida-pelo-jae](https://oglobo.globo.com/rio/noticia/2025/06/19/jae-secretario-admite-problemas-no-servico-mas-culpa-empresa-que-administra-cartao.ghml?interno_origem=materiasampoglobo&interno_midia=menutematicoamp&interno_campanha=corrida-pelo-jae)

**Aulas de primeiros socorros para idosos**

<https://www.instagram.com/reel/DN3tipv0j95/?igsh=MWtIz3F4MXdrcTNIYw==>

<https://youtu.be/ey47cRZy58g?si=p8u3dxyVTQjb61d9>

**Selo Dignidade**

[https://www.instagram.com/reel/DNAy\\_fDuLnc/?igsh=NjJxN2ZsdThenBo](https://www.instagram.com/reel/DNAy_fDuLnc/?igsh=NjJxN2ZsdThenBo)

<https://www.instagram.com/reel/DNBtJS5JRvn/?igsh=MTJtczcxHd1a2Z2eQ==>

**Dia dos namorados: Amor Sem Idade – Bom dia Rj**

<https://www.instagram.com/reel/DKzMKryOc0Q/?igsh=eWJrdXRqNjdvcTd1>

**Motorista ganha título de Civilidade Carioca – SBT Rio**

<https://www.instagram.com/reel/DLpxroLOBF/?igsh=MTd3B0cmFtcmUzYQ==>

**Conectados com Amor: Doação de sangue – Bom dia Rj**

[https://www.instagram.com/reel/DOI\\_L9eEUa3/?igsh=NGo1ZTVqOHB1MGtt](https://www.instagram.com/reel/DOI_L9eEUa3/?igsh=NGo1ZTVqOHB1MGtt)

Rio de Janeiro, 06 de Março de 2026.

FELIPE MICHEL

Secretário Municipal de Envelhecimento Saudável e Qualidade de Vida